

Boletim do Comércio

EXTERIOR DO AGRONEGÓCIO



US\$ 15,2 bilhões

Em abril de 2024, as exportações do agronegócio brasileiro atingiram US\$ **15,2 bilhões**.



+79,4%

Entre os principais produtos, carne bovina in natura apresentou a maior taxa de crescimento (**+79,4%**), em comparação com abril de 2023.



+107,1%

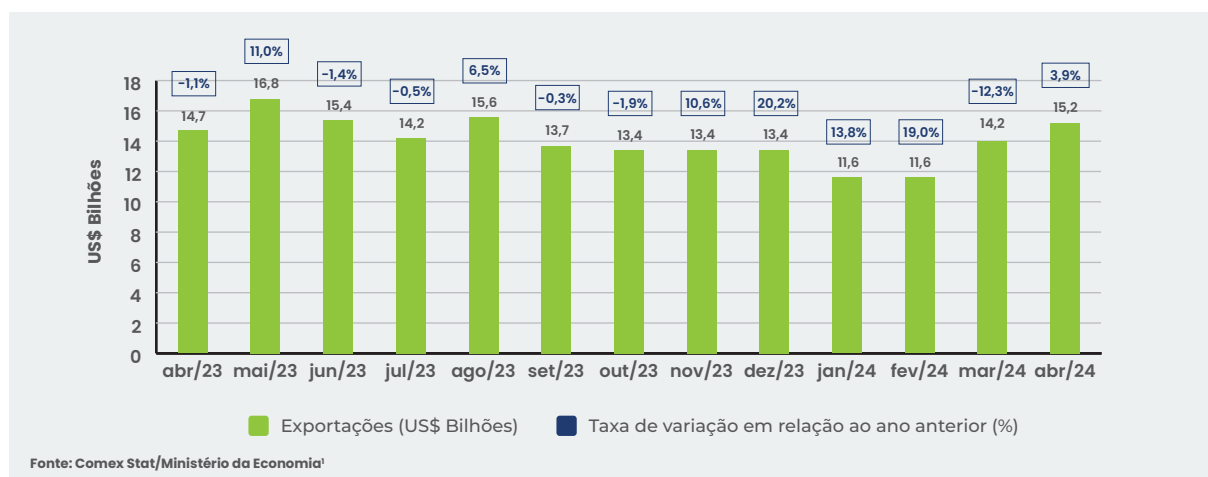
Entre os principais destinos, destaca-se a elevação das vendas para os Emirados Árabes Unidos (**+107,1%**) e para o Irã (**+95,4%**), em relação ao mesmo período do ano passado.

Exportações do Agronegócio

Em abril de 2024, as exportações do agronegócio brasileiro atingiram **US\$ 15,2 bilhões**. Esse desempenho é US\$ 568 milhões a mais que o observado em abril de 2023.

Gráfico 1

Evolução Mensal das Exportações do Agronegócio – Valor (US\$ bilhões)



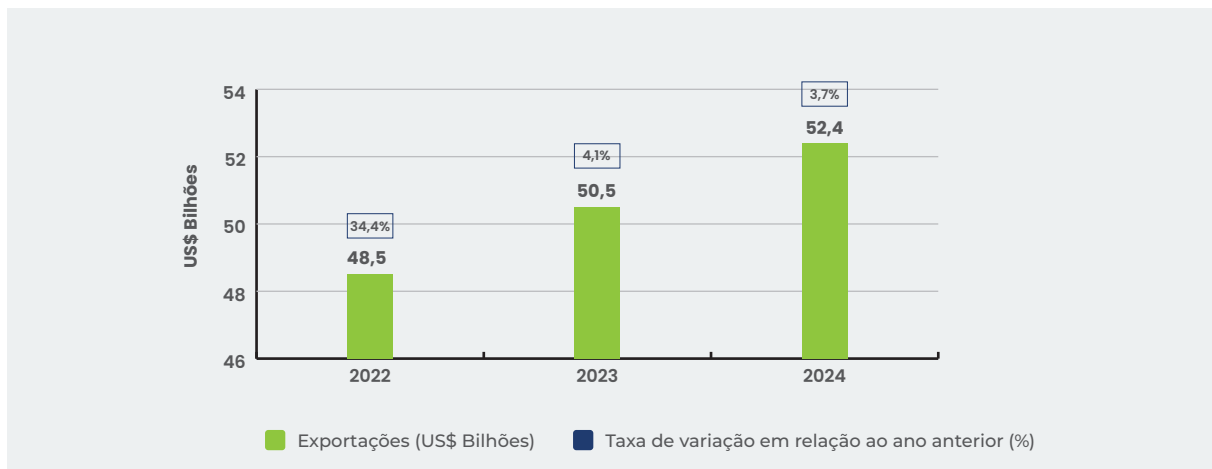
- Em abril de 2024, os preços internacionais² dos produtos agrícolas aumentaram **2,8%** frente a abril de 2023. Entre os produtos, realce para bebidas, que tiveram aumento de **85,4%** na mesma comparação.
- No quarto mês de 2024, as exportações do agronegócio totalizaram **US\$ 15,2 bilhões**, caracterizando aumento de **3,9%** em relação ao mesmo período de 2023.

¹ Todas as informações foram extraídas da base de dados em 08/04/2024.

² As informações de preços de *commodities* foram extraídas da base de dados do Banco Mundial (*Commodity Markets* - <https://www.worldbank.org/en/research/commodity-markets>)

Gráfico 2

Acumulado no ano (Jan-Abr) Valor (US\$ bilhões)



+3,7%

No acumulado no ano até abril, as exportações do setor somam **US\$ 52,4 bilhões**, caracterizando um incremento de **3,7%** na comparação com o mesmo período de 2023.

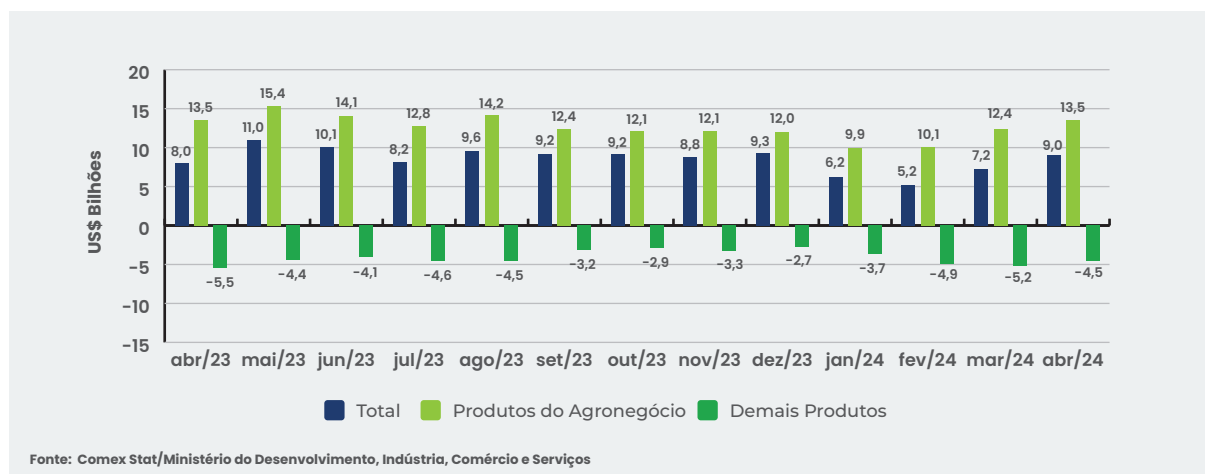
Balança Comercial

Em abril de 2024, as exportações brasileiras totais apresentaram aumento de **14,1%** em relação ao mesmo mês de 2023. O resultado foi impulsionado tanto pelo aumento nas exportações dos demais setores (**26,2%**), quanto pelo aumento nas exportações dos produtos do agronegócio (**3,9%**).

No mês, ocorreu superávit da balança comercial do agronegócio de **US\$ 13,5 bilhões**, enquanto nos demais produtos foi registrado déficit de **US\$ 4,5 bilhões**. Com isso, o saldo da balança comercial total do Brasil foi superavitário em **US\$ 9,0 bilhões**.

Gráfico 3

Evolução mensal do Saldo da Balança Comercial Brasileira (US\$ bilhões)



- O saldo da balança comercial do agronegócio, apresenta superávits em todo o período entre abril de 2023 e abril de 2024, conforme disposto no **Gráfico 3**.
- Em abril de 2024, o saldo comercial do agronegócio é positivo em aproximadamente **US\$ 13,5 bilhões**.
- Destaca-se que o **saldo da balança comercial das exportações brasileiras totais em abril de 2024 (superávit de US\$ 9,0 bilhões)** é maior ao verificado no mesmo mês em 2023, quando o superávit foi de **US\$ 8,0 bilhões**.

Principais Produtos – Abril/2024

O principal produto da pauta exportadora do agronegócio brasileiro em abril de 2024 foi a soja em grãos, que teve participação de **41,8%**, ao atingir um valor de **US\$ 6,4 bilhões**, o que representa uma redução de **17,7%** em relação ao mesmo mês de 2023.

Os demais produtos em destaque são: farelo de soja (**US\$ 973,7 milhões**); carne bovina *in natura* (**US\$ 942,8 milhões**); café verde (**US\$ 917,3 milhões**); e celulose (**US\$ 843,0 milhões**).

Tabela 1

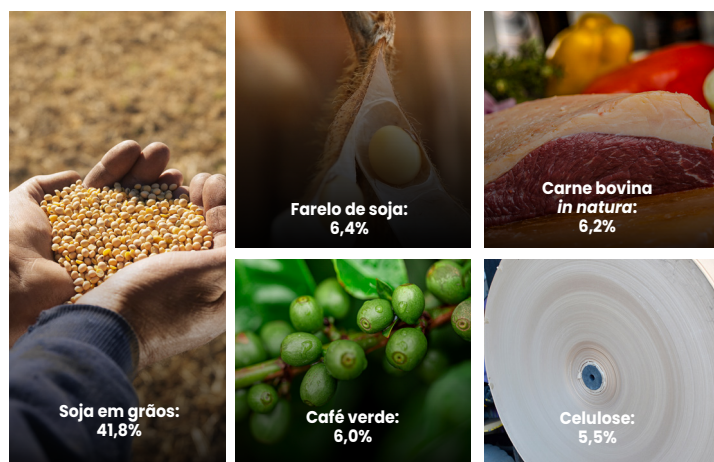
Principais Produtos do Agronegócio Exportados

Produto	Exportações		Variação abr/23 - abr/24	Exportações (1.000 toneladas)		Variação abr/23 - abr/24
	abr/23	abr/24	Valor	abr/23	abr/24	Peso
Soja em grãos	7.749.793	6.378.262	-17,7%	14.336	14.699	2,5%
Farelo de soja	849.359	973.703	14,6%	1.570	2.302	46,7%
Carne bovina <i>in natura</i>	525.624	942.795	79,4%	110	208	89,0%
Café Verde	522.260	917.315	75,6%	138	254	84,1%
Celulose	644.907	843.044	30,7%	1.561	1.724	10,4%
Outros	4.545.539	5.186.446	14,1%	4.717	5.292	12,2%
Total Agronegócio	14.837.480	15.241.566	2,7%	22.432	24.479	9,1%

Fonte: Comex Stat/Ministério do Desenvolvimento, Indústria e Comércio Exterior

Gráfico 4

Principais Produtos do Agronegócio Exportados - Participação em Abril de 2024 (%)



Fonte: Comex Stat/Ministério do Desenvolvimento, Indústria e Comércio Exterior

+2,6 p.p.

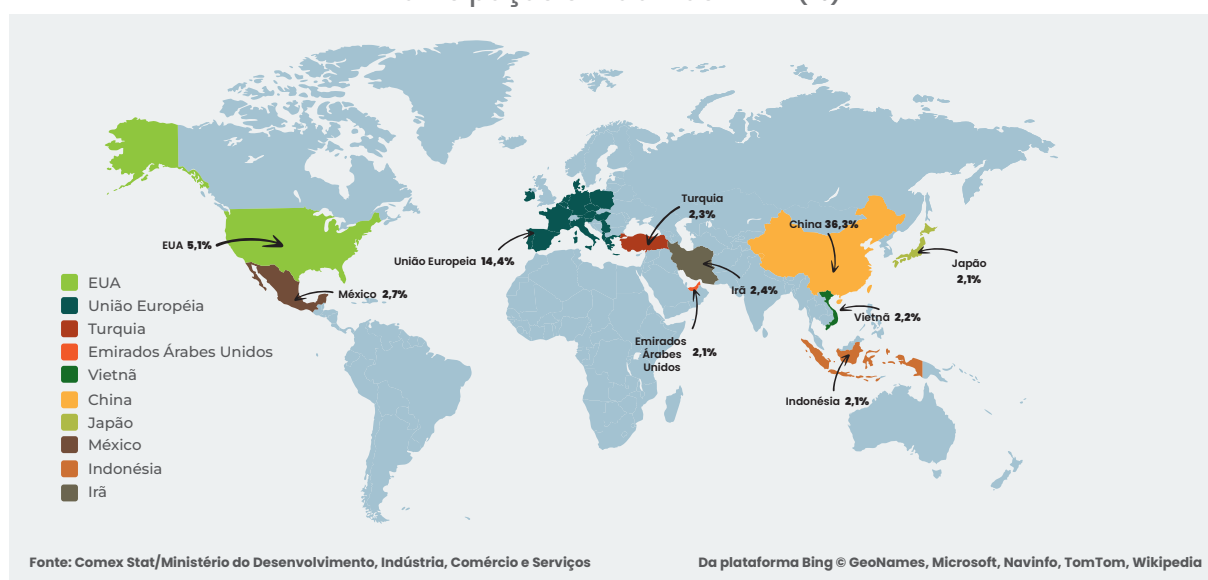
Entre os principais produtos, **carne bovina *in natura*** registrou aumento de 2,6 p.p. em sua participação nas exportações dos produtos do agronegócio em abril de 2024 na comparação com o mesmo mês de 2023.

Principais Destinos – Abril/2024

Em termos de distribuição geográfica das exportações brasileiras do agronegócio em abril de 2024, **71,7%** foram destinadas aos dez principais destinos, apresentados na figura a seguir. Entre eles, o principal é a China, com participação de **36,3%**. A União Europeia, segundo principal destino, correspondeu a **14,4%**, e os Estados Unidos figuraram na terceira posição, com participação de **5,1%**. Completam a lista dos principais destinos: México (**2,7%**); Irã (**2,4%**); Turquia (**2,3%**); Vietnã (**2,2%**); Emirados Árabes Unidos (**2,1%**); Japão (**2,1%**) e Indonésia (**2,1%**).

Figura 1

Principais Destinos das Exportações do Agronegócio Brasileiro – Mensal
Participação em abril de 2024 (%)



+107,1%

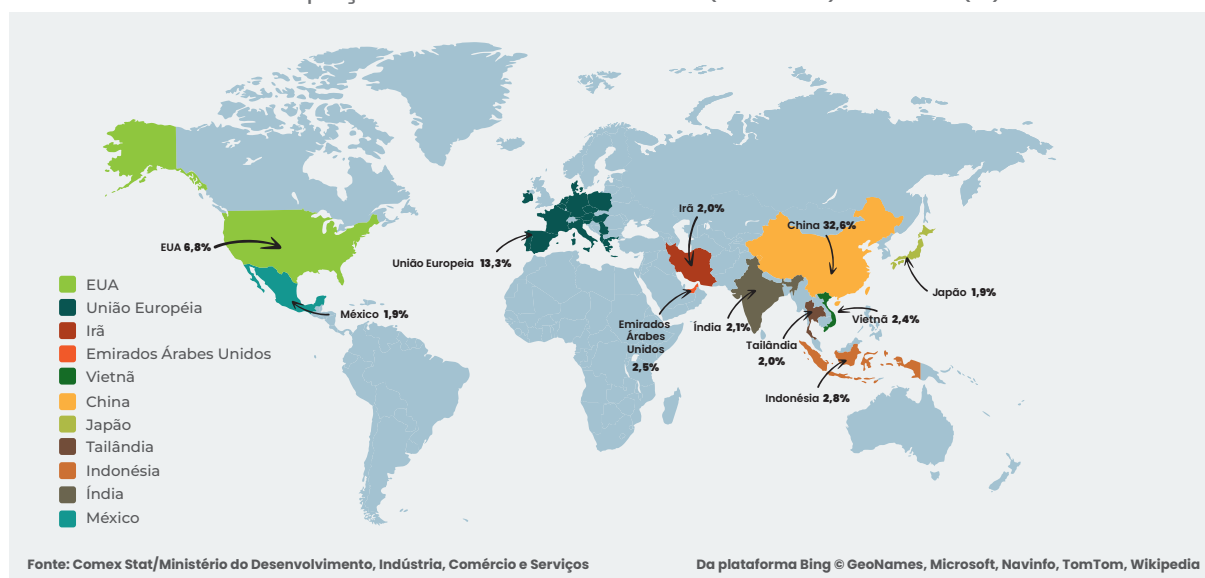
Na comparação entre abril de 2024 frente ao mesmo mês de 2023, houve aumento nas exportações de oito dos dez principais destinos de produtos do agronegócio brasileiro. Destaca-se o desempenho das exportações para: Emirados Árabes Unidos (**+107,1%**), puxado pelas exportações de carne bovina *in natura* (**incremento de US\$ 76,9 milhões**); e Irã (**+95,4%**), também impulsionado pelas exportações de farelo de soja (**aumento de US\$ 157,9 milhões**).

Principais Destinos – Acumulado no ano/2024

No acumulado do ano (**Jan-Abr**), a maior parte dos principais destinos das exportações brasileiras do agronegócio estão no continente Asiático. Entre eles, a China é o mais relevante, sendo destino de **US\$ 17,1 bilhões** das vendas externas do setor, ou seja, **32,6%** do total. A União Europeia, segundo principal destino, correspondeu a **13,3%**, e os Estados Unidos figuram na terceira posição, com participação de **6,8%**. Completam a lista dos principais destinos: Indonésia (**2,8%**); Emirados Árabes Unidos (**2,5%**); Vietnã (**2,4%**); Irã (**2,0%**); Tailândia (**2,0%**); México (**1,9%**); e Japão (**1,9%**).

Figura 2

Principais Destinos das Exportações do Agronegócio Brasileiro – Acumulado
Participação no acumulado no ano (Jan-Abr) de 2024 (%)



+120,0%

Ao considerar o acumulado no ano (**Jan-Abr**) de 2024, a maior variação positiva frente ao mesmo período de 2023 ocorreu nas exportações para os Emirados Árabes Unidos (**+120,0%**), seguido do aumento para a Irã (**+77,9%**) e para a Indonésia (**+77,3%**).

Gráfico 5

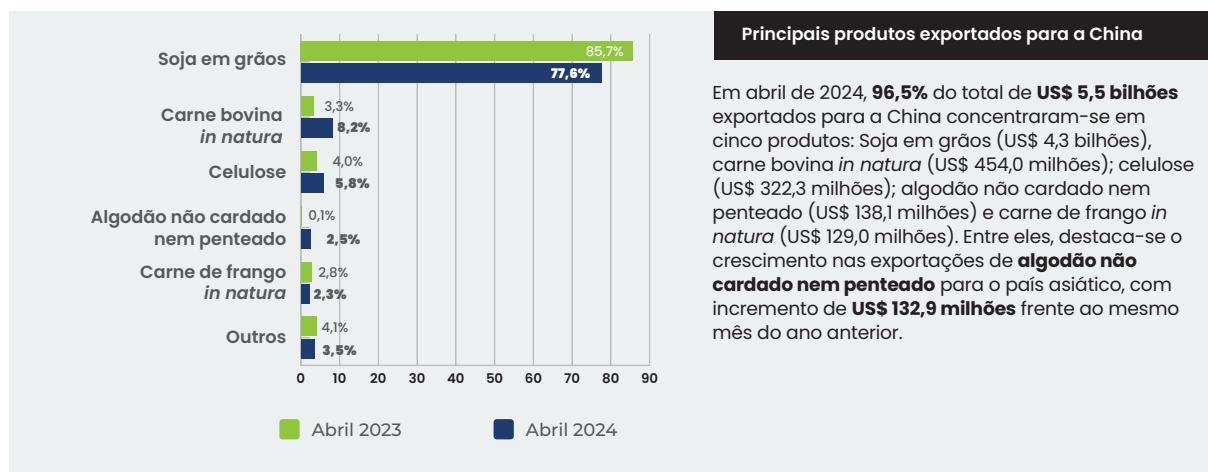


Gráfico 6

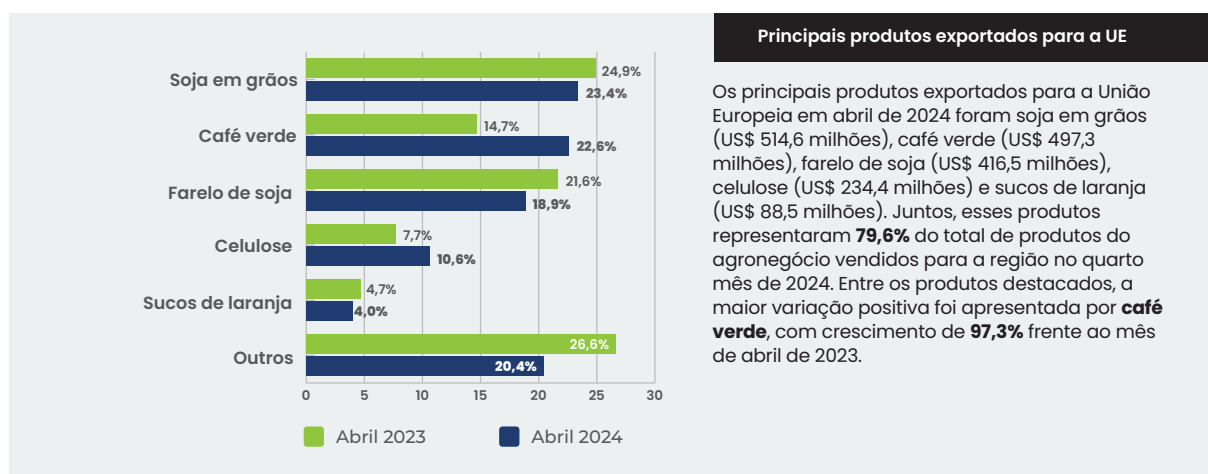
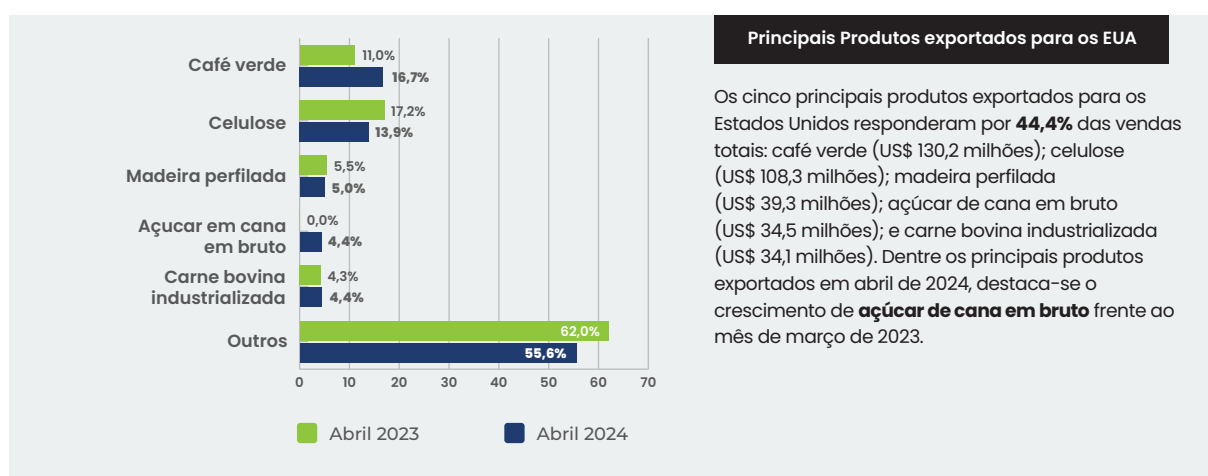


Gráfico 7



Análise de Setores Selecionados (Agro.BR)

Em abril de 2024, o setor de Café alcançou o maior valor exportado (**US\$ 997,9 milhões**) entre os produtos do Agro.BR. Dentre os setores destacados, o Café também registrou o maior crescimento nas exportações na comparação com o valor exportado em abril de 2023, de **71,2%**, caracterizando um aumento de **US\$ 415,1 milhões**.

Tabela 2

Exportações dos setores selecionados do projeto Agro.BR – Mensal
Variação frente ao mesmo mês do ano anterior (%)

Produto	Exportações (US\$ mil)		Variação abr/23 – abr/24	Exportações (1.000 toneladas)		Variação abr/23 – abr/24
	mar/23	mar/24		mar/23	mar/24	
Café	582.769	997.917	71,2%	145,6	263,1	80,7%
Frutas (Inclui Nozes E Castanhas)	92.774	106.865	15,2%	75,6	89,1	18,0%
Cacau E Seus Produtos	28.210	44.767	58,7%	6,8	8,2	20,7%
Pescados	19.050	20.529	7,8%	4,2	4,0	-4,1%
Produtos Apícolas	9.396	9.505	1,2%	2,8	3,7	30,0%
Total Agronegócio	14.673.688	15.241.566	3,9%	22.432	24.479	9,1%

Fonte: Comex Stat/ Ministério do Desenvolvimento, Indústria e Comércio Exterior

Tabela 3

Exportações dos setores selecionados do projeto Agro.BR – Acumulado
Variação frente ao mesmo período do ano anterior (%)

Produto	Exportações (US\$ mil)		Acumulado Jan-abr/23 Jan-abr/24	Exportações (1.000 toneladas)		Acumulado Jan-abr/23 Jan-abr/24
	Acumulado Jan-abr/23	Acumulado Jan-abr/24		Acumulado Jan-abr/23	Acumulado Jan-abr/24	
Café	2.437.097	3.421.385	40,4%	624,5	935,0	49,7%
Frutas (inclui nozes e castanhas)	346.316	393.679	13,7%	330,0	328,6	-0,4%
Cacau e seus produtos	115.245	145.425	26,2%	28,2	27,9	-1,0%
Pescados	93.852	95.145	1,4%	20,1	16,7	-16,8%
Produtos apícolas	34.227	28.381	-17,1%	9,2	11,0	19,1%
Total Agronegócio	50.520.762	52.382.855	3,7%	76.868	84.450	9,9%

Fonte: Comex Stat/ Ministério do Desenvolvimento, Indústria e Comércio Exterior

Setores Selecionados (Agro.BR) - Destinos

A análise a seguir apresenta os principais destinos das exportações dos setores selecionados do projeto Agro.BR, considerando o acumulado no ano até abril de 2024.

Gráfico 8

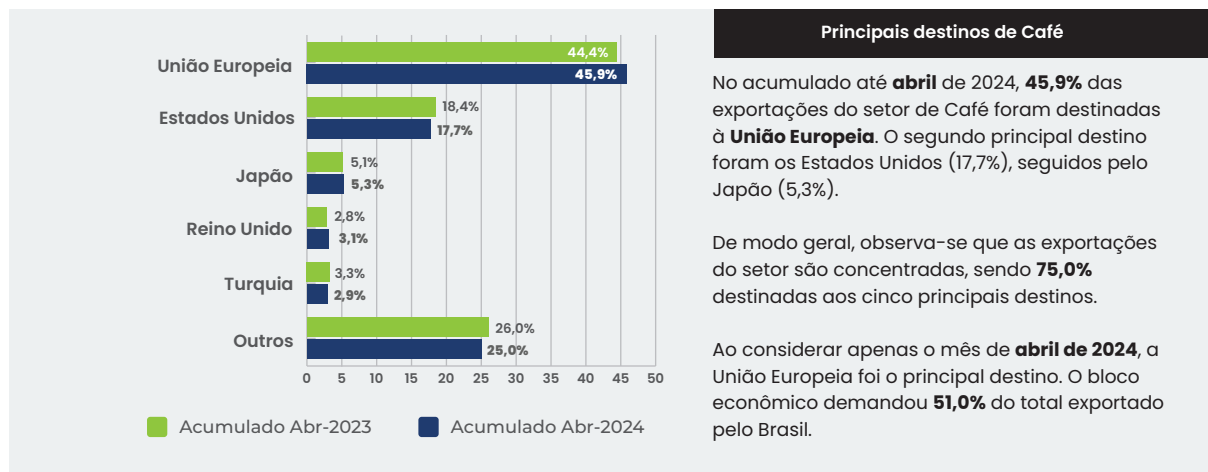


Gráfico 9

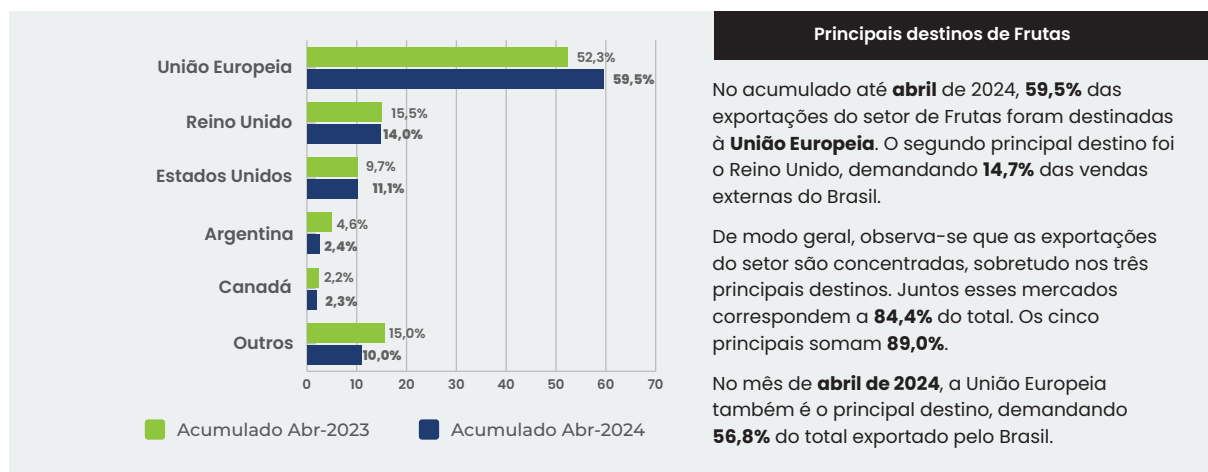


Gráfico 10

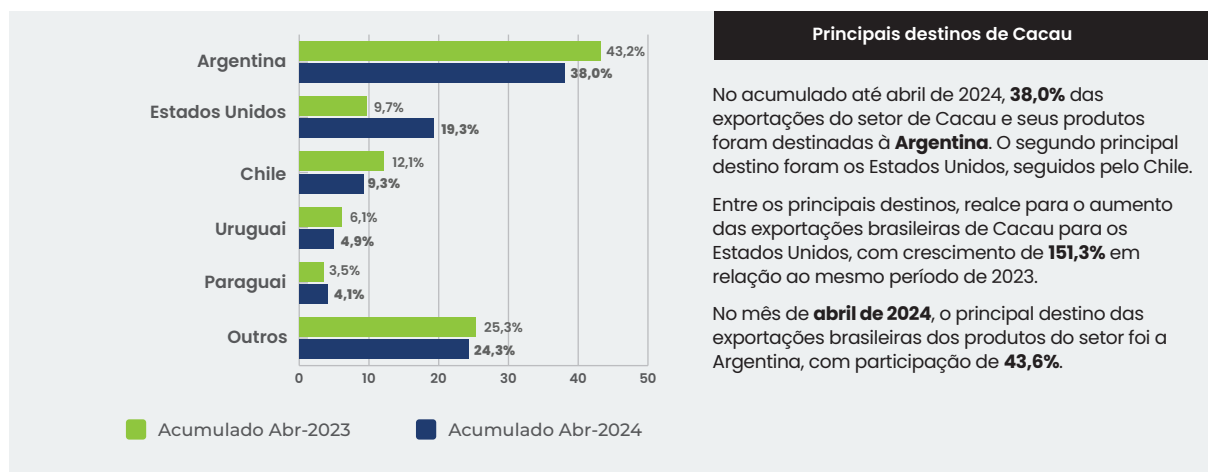


Gráfico 11

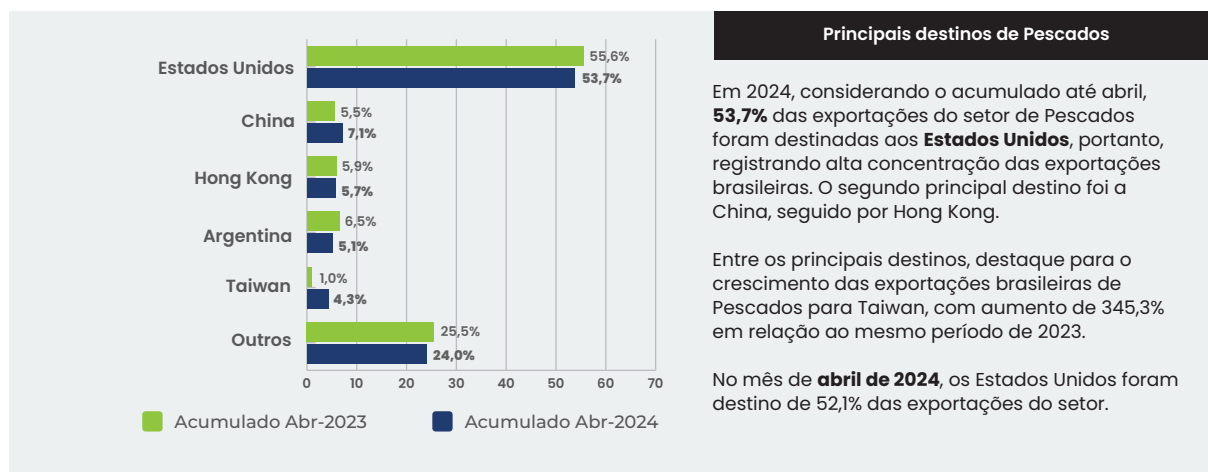
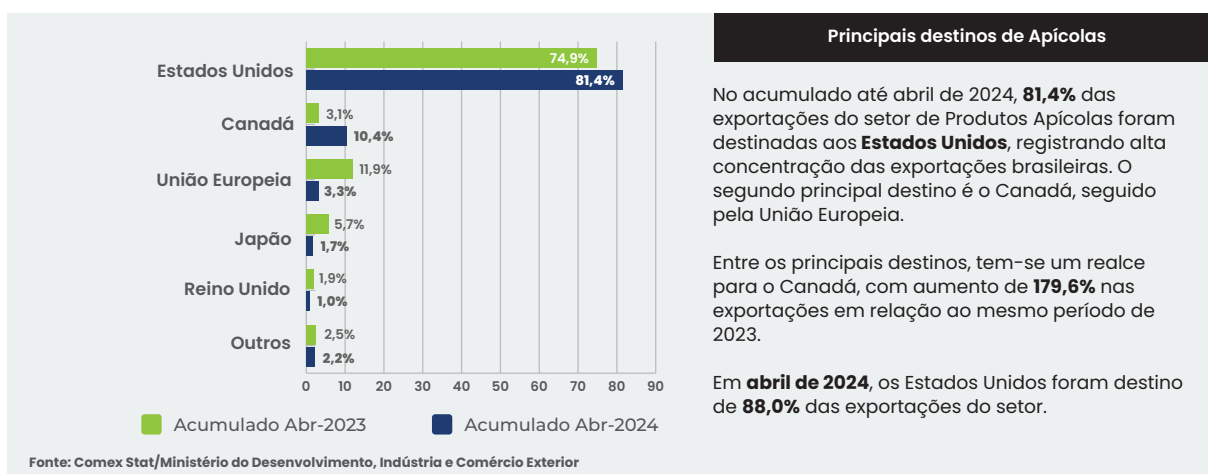


Gráfico 12



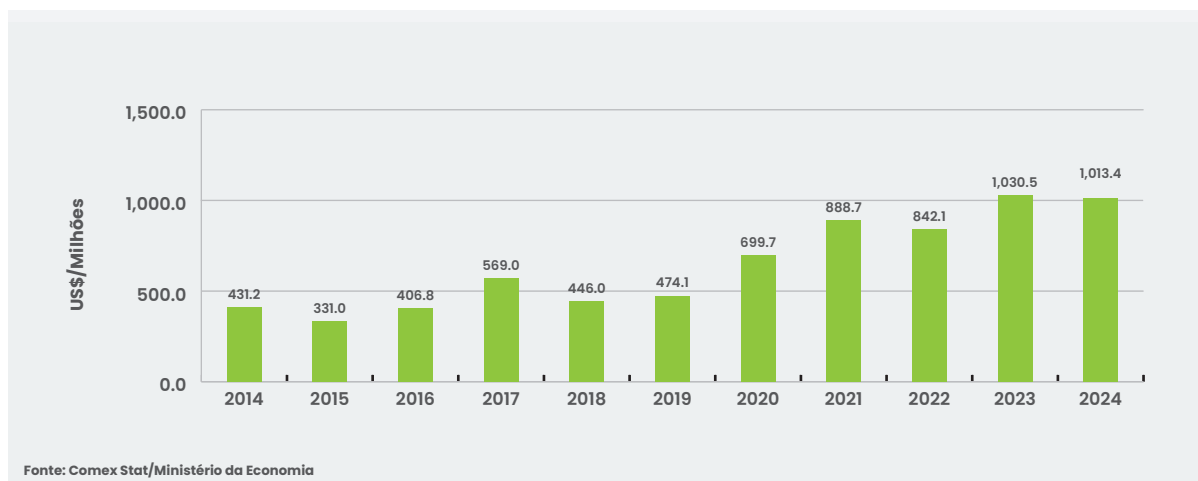
Tópico Especial

Carne suína *in natura*

O Brasil é o quarto maior produtor e o terceiro maior exportador mundial de carne suína. Em termos de produção é superado pela China, pela União Europeia e pelos Estados Unidos, enquanto, em exportações, as duas primeiras posições são ocupadas pela União Europeia e pelos Estados Unidos. Em 2023, as exportações brasileiras foram de aproximadamente **US\$ 3,3 bilhões**, caracterizando uma elevação de **9,6%** frente ao ano anterior. Contudo, no acumulado no ano de 2024, entre os meses de janeiro e abril, as exportações brasileiras alcançaram **US\$ 1,0 bilhão**, correspondendo a uma queda de **1,7%** frente ao mesmo período de 2023. No mesmo período, em volume, as exportações totalizaram 444,7 mil toneladas, o que representa uma elevação de **7,5%** em relação a 2023. O desempenho em volume representa o maior do período analisado, 2014-2024. Em 2024, os três principais destinos das exportações do produto em destaque são: Filipinas (**US\$ 216,7 milhões; 21,4% do total**); China (**US\$ 171,6 milhões; 16,9%**); e Singapura (**US\$ 114,2 milhões; 11,3%**).

Gráfico 13

Exportações de arroz
US\$/Milhões – Acumulado até Abril - 2014-2024



-1,7%

Em abril de 2024, as exportações do produto recuaram 1,7% em comparação ao mesmo mês em 2023.

¹ Considerando algodão em pluma e caroço de algodão

Em relação aos preços internacionais do produto, conforme a Organização para a Alimentação e Agricultura (**FAO**), observa-se tendência baixista a partir de agosto de 2022 até janeiro de 2024. No período analisado, 2014-2024, o pico do índice de preços do produto ocorreu no mês de junho de 2014, quando alcançou 128,82. Em 2024, no acumulado até abril, o índice acumula queda de **0,8%** em relação ao preço médio no mesmo período de 2023. Ao considerar apenas o mês de abril, o índice revela queda de **2,3%** em relação ao preço em abril de 2023.

Gráfico 14

Evolução do índice de preço internacional de carne suína
Número índice: cota média 2014-2016 = 100



+2,3%

Em abril de 2024, o preço internacional da carne suína registrou queda de 2,3% frente ao mesmo mês de 2023.